

第58期中間報告書

平成28年4月1日から平成28年9月30日まで



■ 株主メモ

事業年度	毎年4月1日から翌年3月31日まで
定時株主総会	毎年6月開催
基準日	定時株主総会 毎年3月31日 期末配当金 毎年3月31日 中間配当金 毎年9月30日 そのほか必要があるときは、あらかじめ公告して定めた日
単元株式数	100株
株主名簿管理人および特別口座の口座管理機関	東京都千代田区丸の内一丁目4番1号 三井住友信託銀行株式会社
株主名簿管理人事務取扱場所	大阪府中央区北浜四丁目5番33号 三井住友信託銀行株式会社 証券代行部
(郵便物の送付先)	〒168-0063 東京都杉並区和泉二丁目8番4号 三井住友信託銀行株式会社 証券代行部
(電話照会先)	☎0120-782-031
(インターネットホームページURL)	http://www.smtb.jp/personal/agency/index.html
公告方法	電子公告とし、当社ホームページに掲載いたします。(http://www.kansaisuper.co.jp/)ただし、事故その他やむを得ない事由によって電子公告による公告をすることができない場合は、日本経済新聞に掲載いたします。
上場証券取引所	東京証券取引所 市場第一部

ホームページのご案内

当社のホームページでは、株主・投資家の皆様に対して、企業情報や財務情報について、積極的に情報開示を行っております。また、インターネットショッピングサイトも開設し、皆様の利便性の向上に努めております。当社をより深くご理解いただくためにも、ぜひご利用ください。

●ホームページアドレス
<http://www.kansaisuper.co.jp/>



第58期中間配当金について

平成28年10月27日開催の当社取締役会において次のとおり決議いたしましたのでお知らせいたします。

決議の内容

- 平成28年9月30日最終の株主名簿に記録された株主もしくは登録株式質権者に対し、中間配当を支払う。
- 中間配当 1株につき金8円
- 効力発生日(支払開始日) 平成28年11月16日(水)

中間配当金のお受取方法について

「中間配当金領収証」により、ゆうちょ銀行全国本支店および出張所ならびに郵便局(銀行代理業者)でお受け取りの株主様は、平成28年11月16日(水)から平成28年12月30日(金)までの間にお受け取りくださいますようお願い申し上げます。

なお、配当金お振込ご指定の株主様には、「配当金計算書」および「お振込先について」を同封いたしましたのでご査収ください。

特別口座に関するお知らせ

少額投資非課税口座(NISA口座)で上場株式等を保有される場合、お取引先の証券会社の口座で配当金を受領する方式(株式数比例配分方式)をお申込みいただくと、NISA口座における株式等の配当金について非課税の適用を受けることが可能となります。ただし、株主様の保有する全ての上場株式のうち1銘柄でも特別口座に残高がある場合には、株式数比例配分方式をお申込みすることができず、非課税の適用が受けられません。この場合、特別口座の口座管理機関(当社株式の場合は三井住友信託銀行)にお申し出いただき、証券会社口座への残高の振替依頼や単元未満株式の買取請求等行っていただくことにより、株式数比例配分方式をご利用することが可能となります。

株式数比例配分方式のお申込み手続きの詳細につきましてはお取引先の証券会社にご確認ください。なお、同方式をご利用されない場合でも、NISA口座での上場株式等の譲渡益は非課税の適用となります。

株主の皆様へ

To Our Shareholders

株主の皆様には、平素より格別のご支援ならびにご愛顧を賜り、厚く御礼申し上げます。

ここに当社グループ第58期(平成28年4月1日から平成29年3月31日まで)第2四半期連結累計期間の決算ならびに事業の概況についてご報告申し上げます。

当社グループを取り巻く環境は、景気の先行き不安によるお客様の節約志向が続き楽観できない状況にあります。

このような環境のなか、当社グループは、『お客様目線の店づくり』の実現を目指し、本年10月より新たな4つのプロジェクトを立ち上げました。「集荷能力向上プロジェクト」「価格戦略プロジェクト」「店舗作業適正化プロジェクト」「移動スーパー(とくし丸)プロジェクト」です。1年以内に「移動スーパー」をスタートさせる予定で、『とくし丸』とリアル店舗、ネットスーパーを合わせ三方向でお客様に近づいていきたいと考えております。

今後は、本社新社屋1階にリニューアルオープンした中央店をモデル店舗とした既存店舗の改装を行ってまいります。

『お客様目線の店づくり』を通じて、当社の経営理念である「普段の食生活をより豊かにすることにより地域のお客様から信頼を得、社会に貢献する。」ことを実践し、企業価値の向上を目指してまいります。

株主の皆様におかれましては、今後とも変わらぬご支援とご鞭撻を賜りますようお願い申し上げます。

平成28年11月

継承と創生



代表取締役社長 福谷 耕治

TOPICS

新しい関西スーパー始動!

◀ 本社新社屋竣工! 平成28年8月2日



昨年9月より建替え中であった本社新社屋が完成しました。

新社屋はオープンオフィス設計で各部署ごとの間仕切りがなく、必要なときに関係各担当者が集まり活発な情報交換等を行っております。

また、海産物・精肉・惣菜・寿司の調理実習室をはじめ、Groサリー・青果物の陳列作業実習室やレジのトレーニングルームなどの教育設備を充実させ、優秀な人材を育てる環境を整えました。

中央店は仮設店舗で営業しておりましたが、この度竣工した本社新社屋1階でリニューアルオープン。

「いつも暮らしの近くにいます!みんなの笑顔と『おいしさ』『楽しさ』に出会えるお店」をコンセプトに、通路幅を広げゆったりとした買物空間を実現しました。安全・安心で新鮮な生鮮素材とおいしい惣菜のご提供と共にお客様の調理時間短縮のお手伝いに努めております。

◀ モデル店舗となる中央店 リニューアルオープン

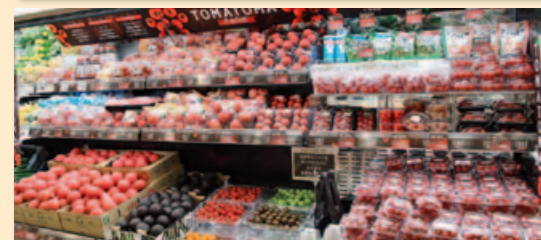
平成28年8月9日



みんなの笑顔と『おいしさ』『楽しさ』に出会える店づくりを!



創業の地 伊丹のお客様と一緒にテープカット



毎日の健康習慣を応援! 充実したトマト売場



お料理のアドバイスの場としての「キッチンスマイル」

事業の概況

当第2四半期連結累計期間におけるわが国経済は、企業収益や雇用環境の改善が見られたものの、円高・株安の継続や新興国経済の減速に加え、英国のEU離脱問題などを背景に、世界経済は依然として不安定な要素があり、景気の先行きに対して不透明な状況で推移いたしました。

小売業界におきましては、社会保障費用や最低賃金の上昇等による企業コストの負担増、景気の先行き不安による個人消費減速の懸念、業種・業態を超えた企業間の競争等、業界を取り巻く環境は引き続き厳しさを増してまいりました。

このような状況のなか、当社グループは、「営業方針」「営業力強化行動施策」「教育方針」「経営管理方針」「成長戦略」「新規事業戦略」の基本方針と戦略に基づき、「商品力強化」「販売力強化」「競争力強化」「基本の徹底」「教育」「コスト意識向上」の6つの課題に取り組んでおります。

『お客様目線の店づくり』を実現するため、おいしくて価値のある『当社自慢の品』を中心とした価値訴求型の商品の開発・育成に注力し、現在22品目を販売しております。

さらに、当期は『従業員目線の職場づくり』を営業方針に加え、健康経営に取り組み、従業員が安心して長く働くことのできる職場環境づくりを進め、全店に血圧計と体脂肪が測定できる体重計を設置、禁煙デーや禁煙治療の補助金制度も設定いたしました。

また当期を「作業システム改革の元年」と位置づけ、店舗作業種類の削減と本社職場環境の改善による業務の効率化を図っております。7月より導入を開始したセミセルフレジは既存店への導入拡大を予定しております。

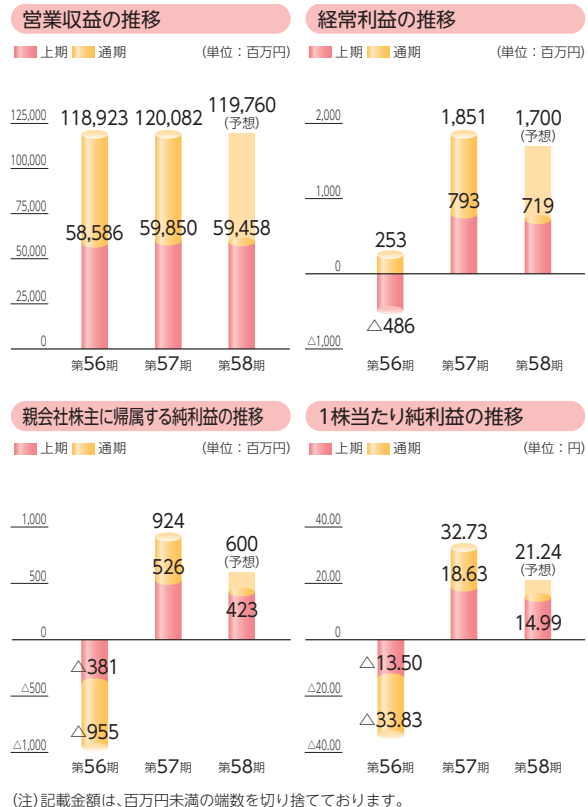
7月からスマートフォンでチラシやお買物情報をすぐに見ることが出来る「関西スーパーアプリ」を開始いたしました。

ネットスーパー事業では、西宮市の大社店を新たな配送拠点に加えたほか、電話でご注文を承る宅配事業「電話関西スーパーらくらく宅配」が9月より伊丹市の「買い物支援事業」に協力店として参加しております。

8月に創業の地で本社新社屋が竣工し、1階には中央店がリニューアルオープンいたしました。

業績につきましては、当社グループの当第2四半期連結累計期間の営業収益は594億58百万円(前年同期比0.7%減)、営業利益は4億48百万円(前年同期比10.8%減)、経常利益は7億19百万円(前年同期比9.3%減)、親会社株主に帰属する四半期純利益は4億23百万円(前年同期比19.6%減)となりました。

財務ハイライト(連結業績の推移)



Operating Results

連結財務諸表

Consolidated Financial Statements

連結貸借対照表(要約)

(単位: 百万円)

科目	当第2四半期末 平成28年9月30日現在	前期末 平成28年3月31日現在
流動資産	10,351	12,307
固定資産	41,694	40,950
有形固定資産	30,354	29,417
無形固定資産	411	280
投資その他の資産	10,929	11,251
資産合計	52,046	53,258
流動負債	13,475	13,844
固定負債	11,665	12,647
負債合計	25,141	26,492
株主資本	26,496	26,299
その他の包括利益累計額	409	466
純資産合計	26,905	26,765
負債純資産合計	52,046	53,258

(注) 記載金額は、百万円未満の端数を切り捨てております。

連結損益計算書(要約)

(単位: 百万円)

科目	当第2四半期(累計) 平成28年4月1日～ 平成28年9月30日	前第2四半期(累計) 平成27年4月1日～ 平成27年9月30日
(営業収益)	59,458	59,850
売上高	58,455	58,848
売上原価	44,518	44,948
売上総利益	13,937	13,900
営業収入	1,002	1,001
営業総利益	14,939	14,902
販売費及び一般管理費	14,490	14,399
営業利益	448	503
経常利益	719	793
親会社株主に帰属する四半期純利益	423	526

(注) 記載金額は、百万円未満の端数を切り捨てております。

連結キャッシュ・フロー計算書(要約)

(単位: 百万円)

科目	当第2四半期(累計) 平成28年4月1日～ 平成28年9月30日	前第2四半期(累計) 平成27年4月1日～ 平成27年9月30日
営業活動によるキャッシュ・フロー	1,197	796
投資活動によるキャッシュ・フロー	△437	△280
財務活動によるキャッシュ・フロー	△1,325	△1,170
現金及び現金同等物の増減額	△565	△653
現金及び現金同等物の期首残高	4,503	3,621
現金及び現金同等物の四半期末残高	3,937	2,968

(注) 記載金額は、百万円未満の端数を切り捨てております。



株主優待制度

基準日 毎年3月31日

優待品 次のいずれか選択の品をお贈りいたします。

100株以上 買物券(500円券) 2枚 または 米2kg 1袋
 1,000株以上 買物券(500円券) 6枚 または 米5kg 1袋
 5,000株以上 買物券(500円券) 10枚 または 米5kg 2袋

選択方法 4月下旬に往復はがきでご案内いたしますので、選択のうえご返信いただきます。

優待品送付時期 6月上旬にご送付いたします。



店舗ネットワーク (平成28年10月31日現在)

神戸市内 舞多間店 HAT神戸店 青木店 兵庫店 大開店
 レ・アール店 琵琶店 八多店 セルバ店 名谷店

阪神間 久代店 桜台店 川西店 中央店 駅前店 アリオ店
 鴻池店 荒牧店 稲野店 大社店 広田店 苦楽園店
 鳴尾店 浜松原店 フェスタ立花店 下坂部店 出屋敷店

大阪北部 宮田店 牧野店 江坂店 倉治店 小野原店 佐井寺店
 高槻店 西冠店 三島丘店 豊中南店 河内磐船店

大阪市内 南江口店 あべのベルタ店 ベルファ都島店 善源寺店
 今福店 内代店 古市店 蒲生店 福島店 大和田店
 瑞光店 南堀江店 市岡店 住之江店 長居店

大阪東部 京阪大和田店 瓢箪山店 永和店 西郷店
 日下店 旭ヶ丘店

大阪南部 高石駅前店 しんかな店 萬崎菱木店 金剛店
 河内長野店

奈良 奈良三条店

会社の概要

Corporate Profile

社名	株式会社関西スーパーマーケット	
設立	昭和34年7月29日	
資本金	72億7,733万3,871円	
本店所在地	兵庫県伊丹市中央5丁目3番38号	
事業内容	スーパーマーケットチェーンおよび店舗賃貸業	
店舗数	スーパーマーケット 65店舗	
従業員数	4,019名 [社員 1,170名 パート他 2,849名 (8時間換算)]	
ホームページURL	http://www.kansaisuper.co.jp/	
子会社	株式会社関西スーパー物流 資本金 4億1,500万円 事業内容 商品の配送業および店舗の安全管理業等	

(資本金・店舗数・従業員数は、平成28年9月30日現在)

役員 (平成28年9月30日現在)

代表取締役社長	福谷 耕治
取締役会長	玉村 隆司
常務取締役	生橋 正明
取締役	柄谷 康夫
取締役	漣 照久
取締役	青木 保
取締役	岡 秀夫
取締役	静川 俊夫
取締役	大崎 操
取締役(常勤監査等委員)	谷村 徹
取締役(監査等委員)	森 薫生
取締役(監査等委員)	福井 公子
取締役(監査等委員)	牟禮 恵美子

(注)取締役のうち森薫生、福井公子および牟禮恵美子の各氏は、社外取締役であります。

株式の状況 (平成28年9月30日現在)

Stock Information

- 発行可能株式総数 50,000,000 株
- 発行済株式の総数 28,740,954 株
- 株主数 5,072 名

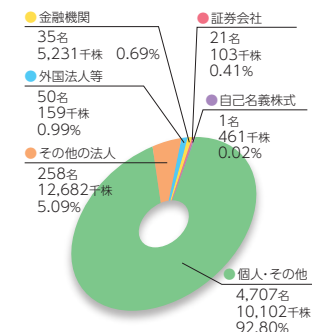
大株主の状況 (上位10名)

株主名	持株数	持株比率
関西スーパーマーケット取引先持株会	2,886 (千株)	10.04 (%)
オーケー株式会社	2,310	8.03
伊藤忠食品株式会社	1,423	4.95
株式会社三菱東京UFJ銀行	1,139	3.96
株式会社みずほ銀行	1,139	3.96
ユージー株式会社	1,125	3.91
国分グループ本社株式会社	1,021	3.55
株式会社かね清	884	3.07
岩田 健	736	2.56
関西スーパーマーケット従業員持株会	704	2.45

(注)持株比率は、発行済株式の総数に対する所有株式数の割合であり、小数点第2位未満を切り捨て表示しております。

株主分布状況

所有者別株主分布状況



所有株数別株主分布状況

